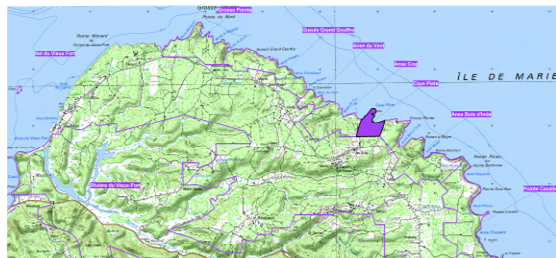




## 1 Carte d'identité du site

Identifiant cartographique	2010 119
Superficie	14 ha
Site inscrit en ERL au SMVM 2011	Oui
Site recensé dans l'atlas ADUAG 1995/98	Oui
Unité géographique fonctionnelle correspondante	UG 11 A : La côte orientale de Marie-Galante
Organismes impliqués dans la gestion	-

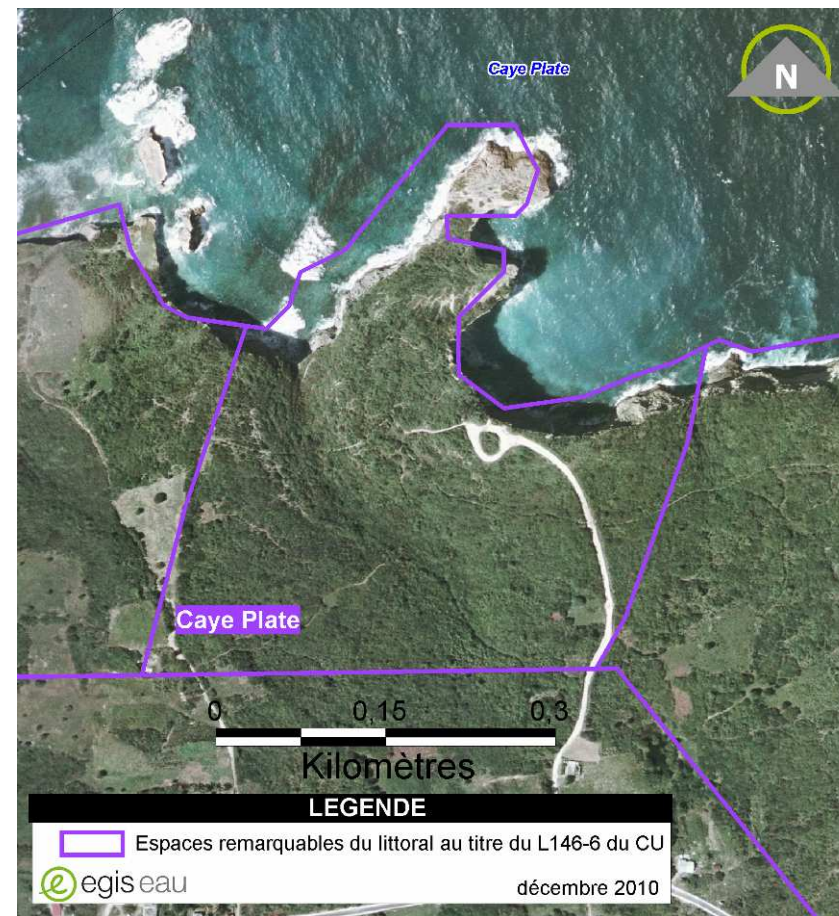
### Localisation du site



d'observation privilégié des falaises qui l'entourent.

**Accès au site :** Son accès est rendu facile depuis le chemin communal en tuf n°3. Celui-ci conduit jusqu'à la ligne de falaise. L'accès à l'extrémité de la pointe Ouest est interdit pour des raisons de sécurité.

Caye plate est une modeste avancée rocheuse caractéristique du Nord-Est de Marie-Galante. Caye Plate quitte la haute ligne de falaise pour descendre doucement et se terminer par une langue lapiazée. Cette avancée calcaire constitue un point



Source : BdOrtho IGN 2005, prise de vue mars 2004

**Cartographie du site d'après les données SMVM**

Sauf mention contraire, toutes les photos, cartes et illustrations ont été réalisées par EGIS EAU, 2010, tous droits réservés



## Synthèse

Typologie du site (issue R146-1 du CU) :	Intérêts écologiques : <input type="checkbox"/> a (falaises) et <input type="checkbox"/> g (partie naturelle de site classé)
--	---

Justification du classement en ERL	Paysage remarquable ou caractéristique du patrimoine naturel et culturel du littoral	Oui
	Site nécessaire au maintien des équilibres biologiques	Oui
	Site présentant un intérêt écologique	Oui

Etat du site	
Etat des lieux du paysage (préservé / altéré / très altéré)	Préservé
Valeur paysagère (quotidienne / importante / majeure)	Majeure
Qualité écologique (faible / moyenne / forte)	Moyenne
Importance culturelle (faible / moyenne / forte)	Forte
Principaux usages et activités sur le site :	
Chemins de randonnée et Point de vue sur les falaises calcaires	
Pressions et menaces	
Pressions naturelles (faibles / moyennes / fortes)	Faibles
Pressions chimiques (faibles / moyennes / fortes)	Faibles
Pressions physiques (faibles / moyennes / fortes)	Faibles
Sources de pollution et éléments disqualifiants	
-	
Protection, inventaires, labels, ...	
Site classé et Forêt domaniale du littoral	

### Organismes impliqué(s) dans la gestion du site :

Propositions de modifications du périmètre du site	
Extension du périmètre	6,6 ha
Déclassement / pastillage	Non



Panoramique sur le site de la Caye Plate



## 2 Diagnostic du site

### 2.1 Les paysages

<b>Motifs du paysage :</b> (mots clés)	Aménagement récréatif, falaise, forêt, fourrés/broussailles, plateau, pointe, prairie
<b>Valeur paysagère :</b> (Quotidienne, importante, majeure)	<b>Majeure :</b> Ce littoral de falaises calcaires offre un paysage aux couleurs déconcertantes et constitue un haut lieu touristique de Marie-Galante.
<b>Autres ERL présentant de fortes similarités en terme de motifs paysagers</b>	Pointe Montillon à Pointe Claude, Pointe de la Grande Vigie, Anse Boquet, Pointe Frégule, Falaises du nord, Anse Gros Morne, de l'Anse Francoeur à l'Anse Beaugendre - Pointe Morphy, Anse la Cuve, Gueule Grand Gouffre, Anse du Vent, Anse Coq, Anse Bois d'Inde, Pointe Cavalle, Grosse Pointe, Morne Morel

#### Unité géographique paysagère correspondante

Ce site s'inscrit dans l'Unité Géographique paysagère PAYS 9 B<sup>1</sup> les « Bas de Marie-Galante » correspondant au compartiment effondré de l'île. Les falaises de cette façade Nord-est de l'île sont « site classé » et abritent les sites géologiques pittoresques : la Gueule Grand Gouffre et la Caye Plate notamment.

#### Visibilité du site

La pointe Ouest de Caye Plate offre de très belles vues. D'abord vers l'Ouest, une belle vue sur la côte rocheuse, avec l'Anse du Coq et l'anse adjacente, ainsi que les îlets qui les accompagnent. Puis, vers le Sud, une vue magnifique sur le cirque de falaises calcaires de la Caye Plate, s'enfonçant dans la mer bleu turquoise. Le site peut être contemplé depuis la mer.

<sup>1</sup> Cf. Première phase de l'étude – Unité Géographiques fonctionnelles – Les paysages de l'archipel de la Guadeloupe (p.37)

#### Structures paysagères et spécificités

Zone naturelle très peu artificialisée, Caye Plate présente avant tout un intérêt paysager de part cette prééminence dans l'océan qui permet de découvrir un panorama splendide. La falaise, haute de 50 m, dessine une anse semi-circulaire, entièrement cernée de hautes parois abruptes. La mer, d'un bleu turquoise particulièrement intense, s'enfonce dans ce cirque de falaises calcaires; et les parois tendres sont creusées de grottes par l'érosion marine. La pointe Ouest descend doucement vers la mer, et se conclut par un large promontoire dominant l'océan de quelques mètres. Des touffes éparses de Romarins blancs en colonisent l'extrémité.

La végétation préservée cache le site jusqu'au dernier moment, ménageant un effet de surprise qui rend la découverte de ce monument naturel encore plus époustouflante.

#### Etat des lieux du paysage

Le site apparaît authentique et naturel. Les quelques bouleversements imputables à l'homme concernent les espaces boisés. En effet, l'environnement boisé a souffert des défrichements qui ont contribué à ouvrir la zone. L'exploitation du bois et la destination agricole ont réduit les formations forestières à de maigres taillis. L'accès délicat au site l'a préservé de toute intervention humaine.

### 2.2 Importance patrimoniale

On retrouve sur le site des vestiges de foyers amérindiens.

### 2.3 Caractéristiques écologiques

#### Liste des écosystèmes naturels rencontrés sur le site

La langue calcaire de Caye Plate s'achève par une assiette rocheuse large et basse dont la nature lapiazée et l'exposition aux embruns ne permettent pas à la végétation de se développer. Seule la partie centrale de cette avancée aux allures lunaires fait l'objet d'une première tentative de colonisation.



Cette végétation tente de se maintenir dans les anfractuosités rocheuses qui ont pu piéger un micro-sol. Elle se compose d'abord de petites touffes de Romarin bord de mer (*Strumphia maritima*), d'une petite herbe (*Fimbristylis cymosa*), du Raisinier bord de mer (*Coccoloba uvifera*) ou encore du Poirier (*Tabebuia pallida*), dans des ports rampants complètement prostrés au rocher. Plus en arrière, dans des conditions moins extrêmes mais sur un sol squelettique fortement balayé par les vents et les embruns, une végétation contrariée dans son développement, rabougrie, nanifiée, tente de s'organiser. Elle s'étoffe avec le Ti-bois lait (*Chamaesyce articulata*), le Fleurit Noël bord de mer (*Chromolaena integrifolia*), le Bois Flambeau noir (*Erithalis fruticosa*), la Tiraille (*Borrchia arborescens*).

Sur la partie haute de la pointe de Caye Plate se développe une formation basse, anémomorphe, composée de petites taches de boisement éparses, d'une hauteur inférieure à 2 mètres. Ces taillis regroupent tout aussi bien des espèces caractéristiques du littoral telles que le Bois bracelet (*Jacquinia barbasco*), le Bois flambeau noir (*Erithalis fruticosa*), le Fleurit Noël bord de mer (*Chromolaena integrifolia*), le Raisinier (*Coccoloba uvifera*), que d'autres plus généralement associées à la forêt sèche semi-décidue : Bois cannelle (*Canella winterana*), Poirier (*Tabebuia pallida*), Petit coco (*Randia aculeata*), Liane à ravets (*Stigmaphyllon diversifolium*), sont parmi les espèces les mieux représentées.

Cette formation remonte jusqu'à la ligne de falaises en arrière de laquelle elle est relayée par une variante dégradée de la forêt sèche dominée par le Gommier rouge (*Bursera simaruba*), le Bois cannelle (*Canella winterana*), le Mapou (*Pisonia subcordata*), mais aussi le Bois cabri (*Bourreria succulenta*), le Girff chat (*Pithecellobium unguis cati*)...

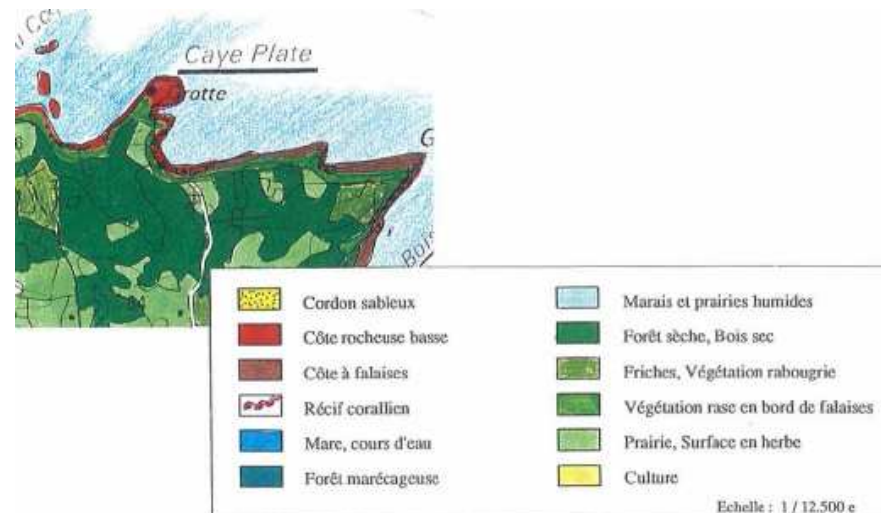
L'avifaune est également bien représentée sur ce site

## Complémentarité et articulation du site, fonction forte pour l'équilibre des milieux naturels

Ce site est en connexion directe avec celui de « Anse Coq » à l'Ouest et « Anse Bois d'Inde » au Sud. La connexion écologique avec le cœur de l'île est quelque peu freinée par le tracé de la route communale qui ceinture le littoral.

## Etat de préservation du milieu naturel

L'univers très contraignant, voire hostile, dans lequel s'établit Caye Plate l'a préservé car il apparaît authentique et naturel. Les quelques bouleversements anthropiques concernent les espaces boisés dans lesquels les prélèvements limitent l'épanouissement et la taille des sujets.



Unités écologiques (issues de l'atlas ADUAG – DIREN)

## 2.4 Caractéristiques abiotiques du site

### Caractéristiques géologiques et morphologiques du site

Ce site se trouve dans l'Unité Géologique UG 6<sup>2</sup> correspondant aux calcaires de la Grande Terre et de Marie-Galante. L'île entière est une vaste table calcaire, constituée de deux couches : un substrat ancien de

<sup>2</sup> Cf. Première phase de l'étude – Unité Géographiques fonctionnelles – La Géologie (p.8)



tufs volcaniques sédimentés par des dépôts marins calcaires et, au-dessus, une épaisse couche de calcaires. Ce plateau calcaire plonge ensuite en falaises sur la partie Nord-Est de l'île.

### 3 Activités, usages et services rendus

#### Activités primaires

Caye Plate et ses environs ne supportent aucune activité. En effet, l'agriculture est peu présente et n'apparaît que très en retrait de la ligne de falaises, le long du chemin communal n°3.

#### Fonction récréative

La Caye Plate est un site légendaire, faisant parti des passages obligés pour les visiteurs de Marie Galante. Les habitants et les touristes se baignent et pratiquent également la pêche à Caye Plate

### 4 Pressions et menaces

#### Causes naturelles :

Le site est soumis à un risque sismique avec effet de site sur les falaises.

#### Urbanisation, étalement urbain

Il n'y a aucune construction dans le périmètre de cet espace remarquable

#### Vulnérabilité des paysages

	Identification	Vulnérabilité	Réversibilité
Eléments disqualifiants (impacts avérés et répertoriés)	Parcelle agricole	Forte Moyenne <b>Faible</b>	Impossible Difficile <b>Possible</b>
Facteurs de pression (indices dévolution du paysage)	Extension des parcelles agricoles	Forte <b>Moyenne</b> Faible	Impossible Difficile <b>Possible</b>



## 5 Outils de protection des milieux naturels, inventaires, labels ...

<b>Inventaire patrimonial</b>	ZNIEFF	ZNIEFF Terrestre
<b>Outils de protection réglementaire</b>	Site classé à l'inventaire	Falaise Est de Marie-Galante (2004)
	Forêt Domaniale du Littoral	Oui

### Facteurs d'équilibre et évolutions observées

Depuis l'atlas DIREN - ADUAG (1998), il y n'a pas eu d'évolution majeure sur l'ensemble de ces ERL.



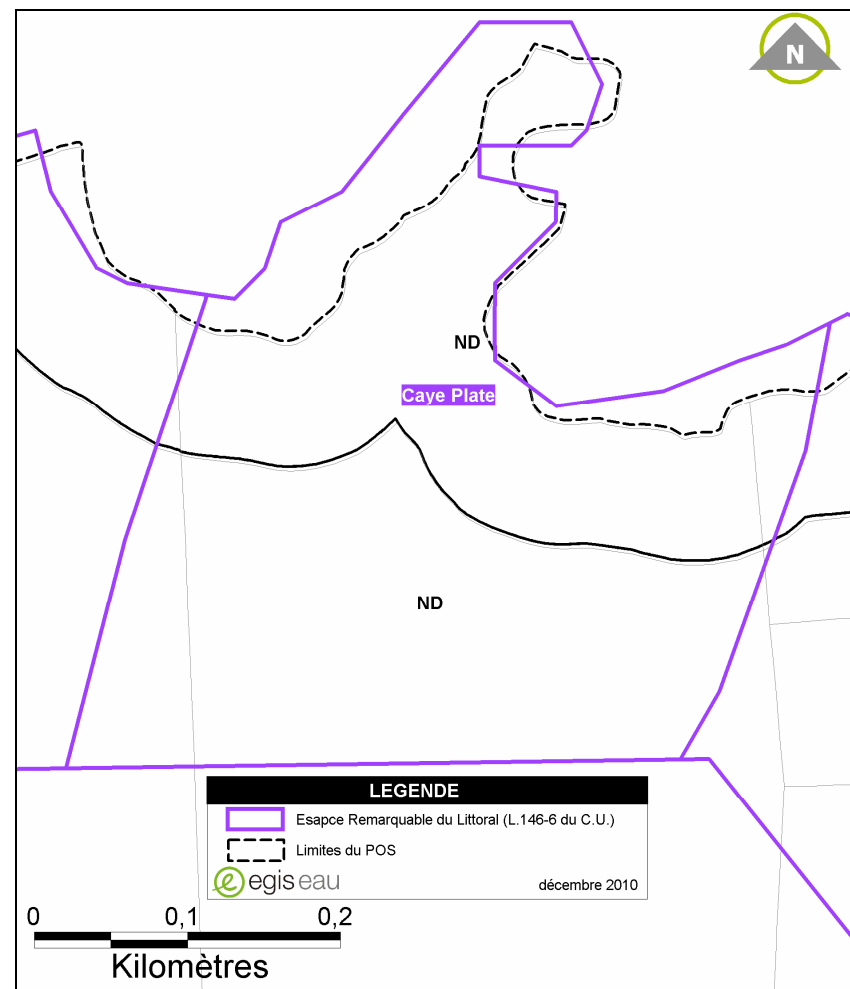
Outils de protection et de gestion



## 6 ZONAGE DU POS / PLU – SMVM

Caye Plate	Zone naturelle à protéger (ND) sur tout le périmètre de l'ERL
Secteurs adjacents/limitrophes en cas de menace identifiée	Les abords du site sont classés en zone naturelle (ND)

Les zonages du POS présentés ici sont issus de la couche pos\_971 de 2006 réalisé par la DDE. La carte ci-contre n'a donc pas valeur réglementaire et ne tient pas compte des éventuelles révisions effectuées.





## 7 Evaluation des besoins

### 7.1 Besoins de protection

	Description	Niveau
Niveau de vulnérabilité	Pas de pression identifiée à l'exception des défrichements.	Faible
Importance des protections actuelles	Fort niveau de protection sur l'ensemble du site : site classé.	Fort
Niveau de sécurité des frontières	Seulement quelques constructions aux frontières du site.	Fort
<b>Besoins de protection</b>	A l'heure actuelle, il ne semble pas y avoir de besoin de protection supplémentaire sur le site.	Faible

### 7.2 Besoins de restauration

	Description	Niveau
Niveau de dégradation	Pas de dégradation notable sur le site.	Faible
L'importance des fonctions naturelles assurées	Végétation littorale et de milieu calcaire d'intérêt écologique modéré.	Moyen
L'importance des fonctions d'aménités	Fonction paysagère très importante. Site touristique très fréquenté.	Fort
<b>Besoins de restauration</b>	Etant donné qu'il n'y a pas de dégradation particulière, il ne semble pas y avoir de besoin de restauration sur le site	Faible

### 7.3 Besoins de gestion

La forêt domaniale du littoral est gérée par l'ONF. Il n'y a pas de gestionnaire identifié sur le reste du site. Compte tenu des faibles besoins en protection et en restauration, une gestion du site ne semble pas nécessaire à l'heure actuelle.

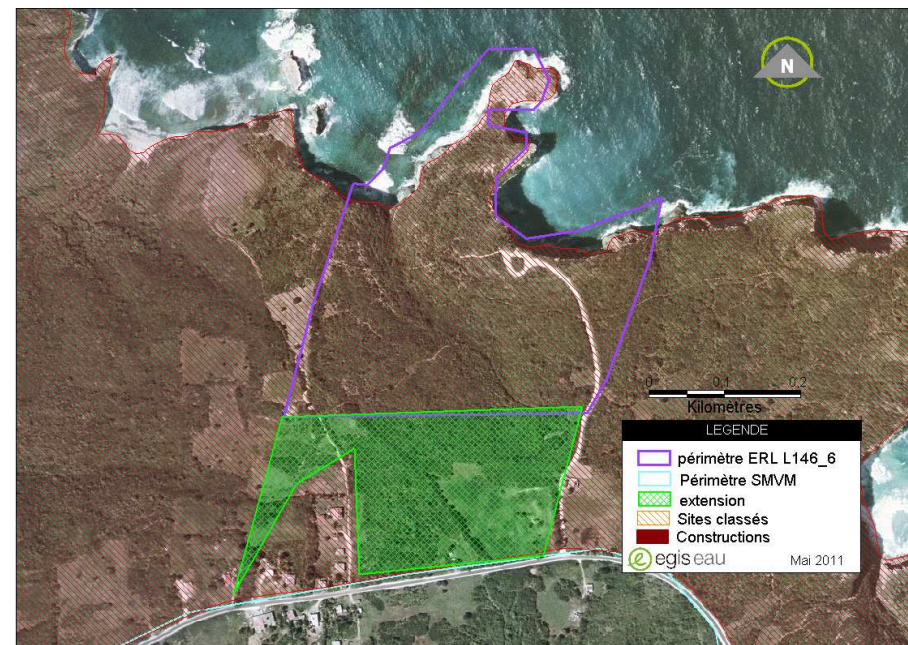


## 8 Projet de modification du périmètre des sites

Selon l'article L146-6, les parties naturelles des sites inscrits ou classés en application de la loi du 2 mai 1930 modifiée peuvent justifier d'un classement en Espaces Remarquable du Littoral si elles présentent un caractère remarquable. L'espace en vert sur la carte ci-dessous appartenant au site classé des falaises Est de Marie Galante, présente une importante valeur paysagère et contribue à la continuité écologique. Il est donc proposé de l'intégrer dans le périmètre de l'ERL.

	ERL d'origine	Extension(s)	Déclassement(s) pastillage(s)	Total ERL
Surface (ha)	13,9	6,6	-	20,5

*Le site pourrait être étendu pour intégrer les parties naturelles du site classé. Toutefois il faudra être vigilant à ce que la superposition de ces dispositifs de protection ne génère pas un effet de rejet de la part des habitants et des décideurs.*



Projet de modification du périmètre